



**CZ - Návod k používání přípravku:**

# AX-40 Přípravek na sekery Návod k používání



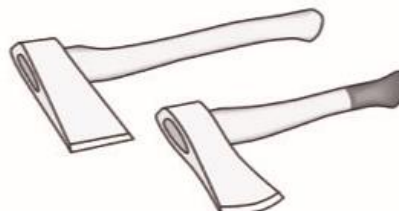
**PATENT**

Všechny patenty na  
[tormek.com/patents](http://tormek.com/patents)

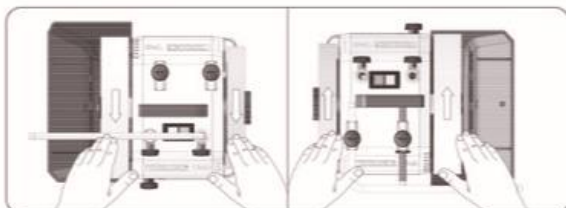
## AX-40 Přípravek na sekery



Pro všechny typy seker  
Pasuje na většinu seker – konvexní-,  
konkávni-, nebo s plochým zkosením,  
s rovnými nebo zaoblenými hranami.



### Pozice brusky



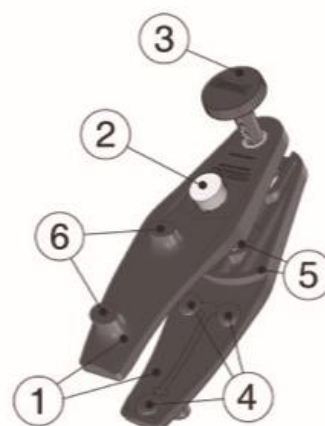
Směr ostření: Náběžné nebo koncové ostří.

### Poznámka

AX-40 Přípravek na sekery nabízí extrémní všestrannost a my doporučujeme experimentovat s pozicemi ostření tak, abyste našli to, co nejlépe vyhovuje Vám a Vaším sekerám. Tento návod ukazuje jeden způsob ostření a stručně uvádí různé možnosti ostření založené na stejné základní metodě.

### Konstrukce

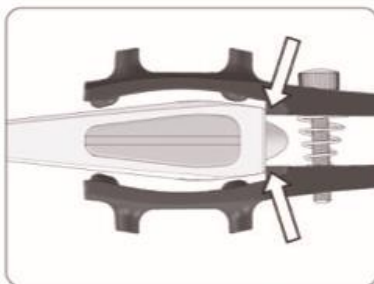
AX-40 Přípravek na sekery se skládá ze dvou kompozitních čelistí (1). Čelisti jsou k sobě připevněny šroubem (2) a aretačním šroubem (3). Každá čelist má tři pryžové polštářky (4), které zajišťují sekeru v přípravku. Dvě zadní ramena (5) fungují jako referenční body pro rovnoměrné nastavení. Každá čelist má také dva pevné dorazy (6) pro ostření hlav seker různých délek a pro konvexování fazety. Přípravek se nastaví na tloušťku hlavy sekery pomocí šroubu (2). Sekera je v přípravku zajištěna utahnutím aretačního šroubu (3). Aby hlava sekery byla v přípravku zajištěna, musí být při utahování šroubu a aretačního šroubu v kontaktu se všemi šesti pryžovými polštářky.



## Montáž sekery do přípravku



1. Uvolněte aretační šroub a menší šroub tak, aby hlava sekery zapadla do čelistí. Musí však zůstat trochu volného místa mezi hlavou sekery a pryžovými polštářky.



2. Vložte hlavu sekery do čelistí tak, aby se opírala o zadní ramena nebo aby byla ve stejné vzdálenosti od obou ramen. Čelisti by měly směřovat ke středu hrany. Zkuste přizpůsobit tvaru sekery.



3. Stiskněte čelisti k sobě tak, aby se všechny pryžové polštářky dotýkaly hlavy sekery a utáhněte nejdříve menší šroub a až poté aretační šroub.



### Důležité!

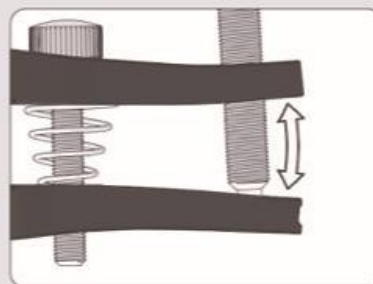
Aby sekera byla bezpečně upevněna v přípravku, tak se její hlava musí dotýkat všech šesti pryžových polštářků.

### Poznámka!

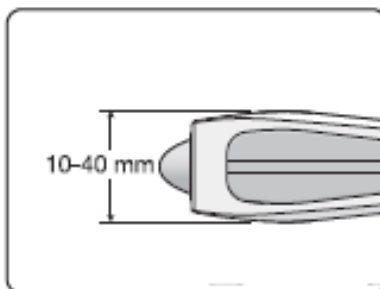
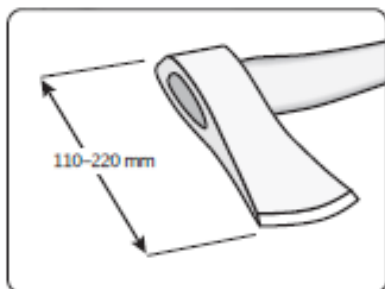
Montáž může vyžadovat opakované povolání a utažení střídavě mezi menším šroubem a aretačním šroubem v závislosti na tvaru a velikosti hlavy sekery.

### Poznámka!

Kompozitní materiál přípravku má určitou pružnost, což mu umožňuje pevně stlačit hlavu sekery. Ujistěte se, že hlava sekery je v přípravku pevně usazena, ale aretační šroub příliš neutahujte.



## Kompatibilní rozměry hlavy sekery



Protože všechny pryžové polštářky musí být v kontaktu se sekerou, tak nejmenší sekera, kterou můžete ostřit je 110 mm a největší 220 mm.

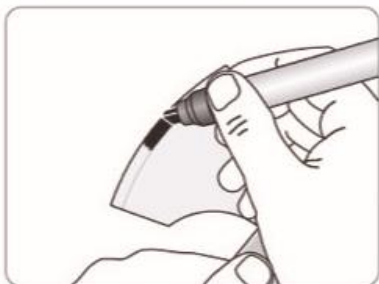
Přípravek AX-40 můžete používat k ostření hlav o tloušťce 10 mm až 40 mm.

**Poznámka!**

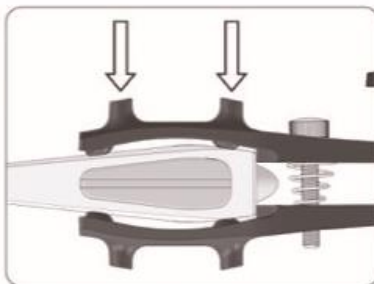
Omezení délky hlavy sekery se může lišit v závislosti na úhlu ostření a použité univerzální podpěře.

Omezení pro tloušťku hlavy sekery se mohou lišit podle tvaru a geometrie hlavy sekery.

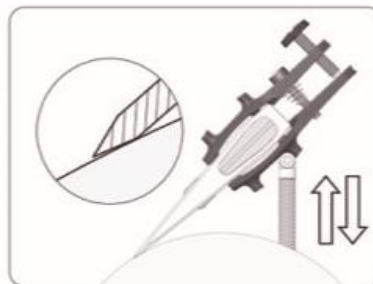
### Replikace stávajícího úhlu ostří



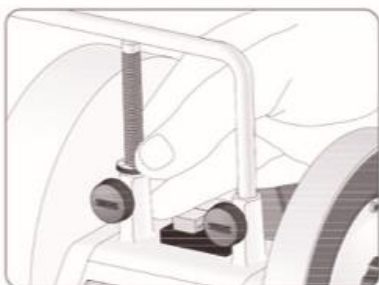
1. Vybarvěte zkosení pomocí EM-15 Značkovače ostří.



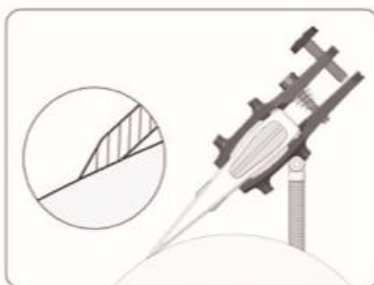
2. Vyberte si, který ze dvou dorazů chcete použít. Pro běžné sekery použijte zadní doraz a pro vyšší použijte přední doraz.



3. Nastavte univerzální podpěru tak, aby se pata fazety dotýkala brusného kotouče.



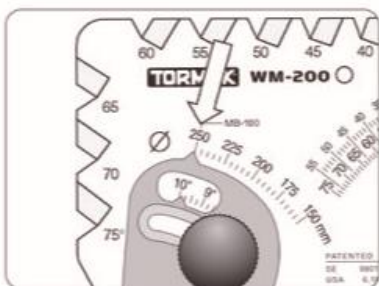
4. Zvedejte univerzální podpěru pomocí mikrošroubu, dokud se celá fazeta nebude dotýkat brusného kotouče. Otáčejte brusným kotoučem rukou, abyste viděli, kde bude ostření probíhat. Správného úhlu ostření docílíte, když je barva ze značkovače opotřebovaná po celé výšce fazety.



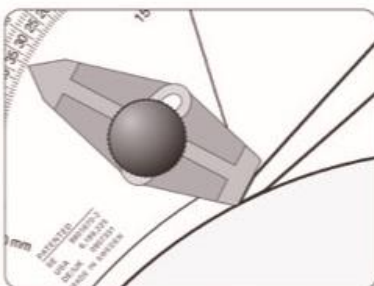
#### Poznámka

Nastavení úhlu při ostření konvexního úkosu naleznete na straně 7.

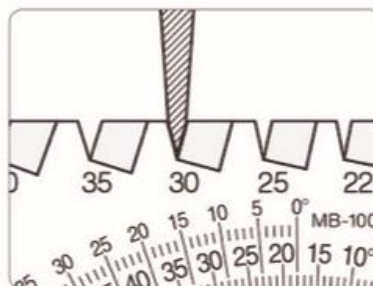
### Nastavení nového úhlu hrany a jeho měření



1. Nastavte průměr brusného kotouče na Vaší WM-200 Měrci úhlů.



2. Na měrci úhlů nastavte požadovaný úhel. Univerzální podpěru nastavte tak, aby úkos byl v kontaktu s nastavovačem úhlu.



Úhel hrany můžete změřit v drážkách měrcy úhlů.

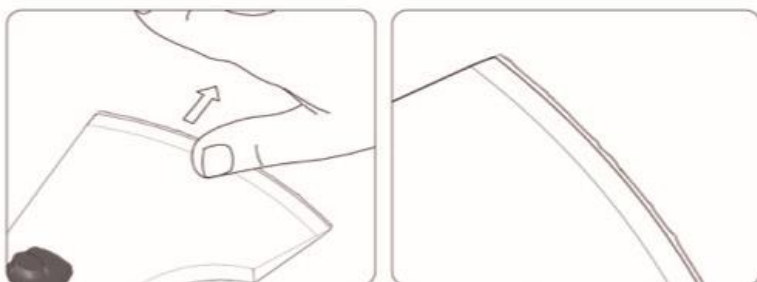
## Ostření



1. Umístěte přípravek s upevněnou sekerou na univerzální podpěru opřenu o jednu ze dvou zarážek. Pro vysoké sekery použijte přední zarážku a pro krátké hlavy použijte zadní zarážku. Držte hlavu sekery a přípravek s prsty na hlavě sekery blízko okraje a palcem podepřete zadní část přípravku a jemně tlačte dolů a dopředu tak, abyste udrželi zarážku v neustálém kontaktu s univerzální podpěrou. Pohybujte rovnoměrně hlavou sekery ze strany na stranu po celé šířce brusného kotouče. Sledujte tvar hrany tak, abyste získali rovnoměrné zkosení a konzistentní úhel.

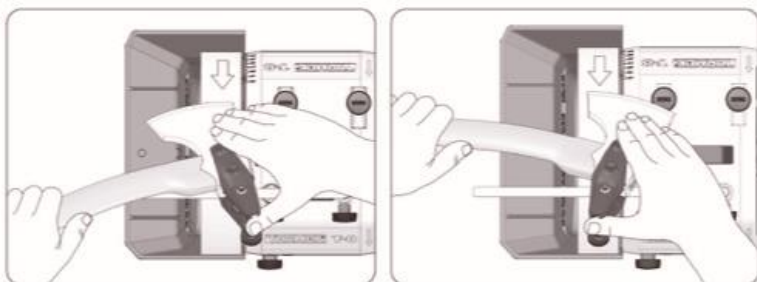
## Tip

K ostření můžete použít kteroukoli stranu obou dorazů podle toho, co Vám připadá nejpřírozeňší. Jen nezapomeňte držet celou pozici po celou dobu ostření.



2. Ostřete dokud se po celé hraně opačné strany, než kterou brusíte, nevytvoří otřepy. To lze pocítit tak, že prstem lehce setřete čepel, a to od zkosení až po hranu.

V dobrém světle uvidíte otřepy jako tenkou stříbnou linku. Pokud máte otřepy po celé hraně, je první strana hotová.



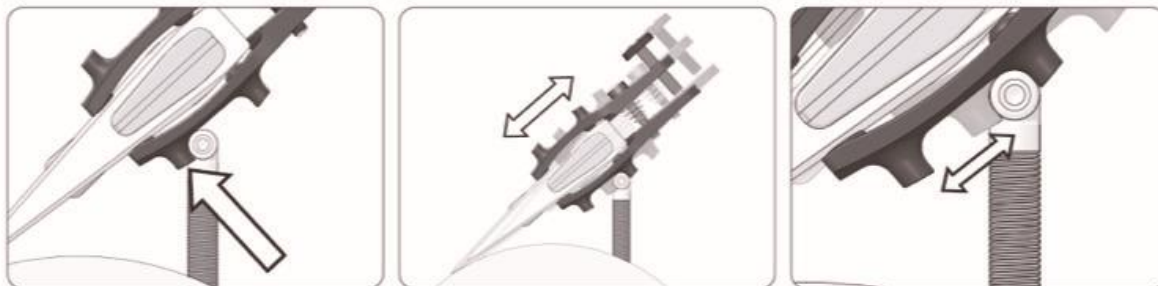
3. Když je první strana naostřená, otočte přípravek se stále upevněnou sekerou a naostřete druhou stranu. Ujistěte se, že používáte odpovídající zarážku, abyste získali stejný úhel na obou úkosech. Nyní se otřepy objeví okamžitě, protože se již objevily na spodní straně a ohýbají se nahoru. Ostřete stejně jako na první straně, abyste získali symetrický výsledek.

## Tip

Otřepy zeslábnou a lépe se odstraní, pokud před lapováním velmi lehkým tlakem opět nabrousíte první stranu.

## Ostření konvexního úkosu

S přípravkem na sekery AX-40 máte možnost ostřit sekery s konvexním úkosem, což může být vhodnější pro určité aplikace, jako je např. štípání dřeva.



1. Pro ostření konvexního úkosu nastavte úhel ostří pomocí přípravku přiloženým k vnitřní straně předního dorazu. V této pozici ostřete dokud se nevytvoří otřepy, pak přípravek otočte a doostřete tak, abyste získali symetrický výsledek na obou stranách. Nyní jste vytvořili nový vrchol.

2. Pro konvexní úkos pohybujte přípravkem přes univerzální podpěru nahoru a dolů mezi dvěma zářázkami. Ujistěte se, že přípravek zůstane po celou dobu na univerzální podpěře, a že pro dosažení nejlepšího výsledku jej posunete až na doraz. Dbejte také na to, abyste brousili podél celého úkosu hlavy sekery a kopírujete tvar ostří.

### Tip

Ujistěte se, že používáte celou šířku brusného kotouče, abyste měli jistotu, že se opotřebovává rovnoměrně.

### Tip

Abyste mohli snadno sledovat konvexní zkosení, tak může být užitečné obarvit ostří zvýrazňovačem.

### Ostření zadní hrany (brusný kotouč utíká od ostří)

Tento návod Vám ukázal jak ostřit hlavy seker vedením ostří (brusný kotouč běží směrem k ostří, s univerzální podpěrou umístěnou svisle). Tento způsob funguje pro všechny druhy seker a Vy můžete stát před nebo za Vaší bruskou.

Univerzální podpěru však také můžete umístit do vodorovné poloéhy a nabrousit tak zadní ostří (s hranou ve stejném směru jako otáčení brusného kotouče). Tento způsob ostření má však svoje limity jako je např. konvexování velké široké sekery. To lze napravit použitím MB-102, víceúčelové základny, pro umístění univerzální podpěry do přední svislé polohy. Použití MB-102 také umožňuje ostřit zcela plochý úkos na straně diamantového kotouče.

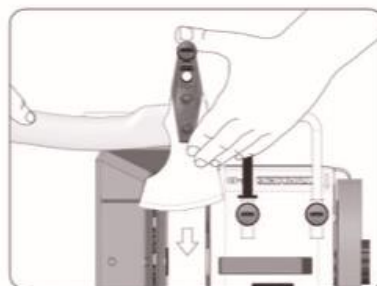
Faktory ovlivňující možnost naostřit koncové ostří:

- Model brusky Tormek, kterou vlastníte.
- Jak dlouhé je ostří.
- Která ze dvou zarážek bude použita.

Doporučujeme, abyste si vyzkoušeli, co funguje na sekeru se specifickou geometrií, kterou v té době ostříte.



Vedení ostří.



Zadní ostří.



## Lapování

Umístěte brusku tak, aby se lapovací kolo otáčelo směrem od Vás. Vyjmětu hlavu sekery z přípravku, pokud se Vám to zdá jednodušší. Úkosy zalapujte a vyleštěte na lapovacím kole. Ujistěte se, že celá fazeta je v kontaktu s lapovacím kotoučem. Pokud si nejste jisti, tak použijte EM-15, Značkovač ostří, k opětovnému obarvení fazety, abyste viděli, kde se během lapování opotřebovává. Pohybuje hlavou sekery ze strany na stranu na každé hraně, dokud otřepy úplně nezmizí.



Úplné odstranění otřepů zajistíte jemným přetažením nehtu podél okraje. To Vám umožňuje jednoduše cítit jakékoli nerovnosti. Také můžete utrhnout kus papíru. Pokud se ostří zasekává nebo je řez nerovný, tak tam stále jsou otřepy a je potřeba je ještě trochu zalapovat. Pokud otřepy zcela nezmizely, je potřeba věnovat více času lapování. Pokud jste se kompletně zbavili otřepů, bude Vaše sekera ostrá jako břitva s odolným ostřím.

### Důležité

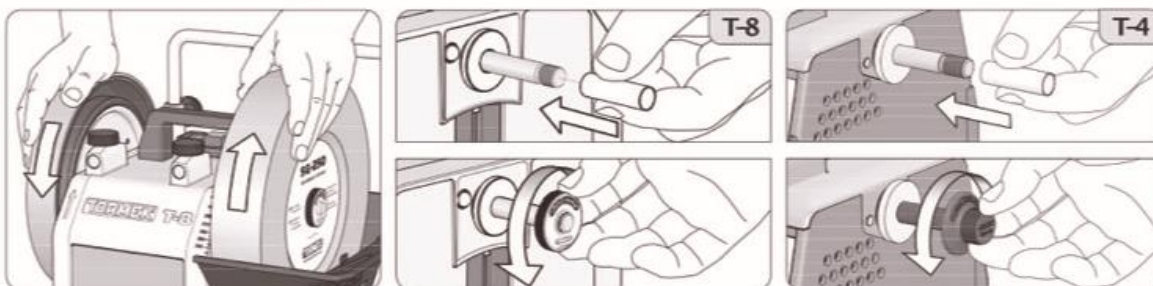
Vždy lapujte zadní hranu. Umístěte brusku tak, jak je znázorněno, aby se lapovací kolo otáčelo směrem od Vás.

Hlavu sekery také můžete ponechat v přípravku na univerzální podpěře a lapovat na koženém lapovacím kole v kontrolovaném úhlu. Úhel nastavíte pomocí metody se zvýrazňovačem nebo pomocí měřky úhlů WM-200.



Lapování pomocí přípravku má stejná drobná omezení jako ostření zadního ostří. I ty lze napravit pomocí víceúčelové základny MB-102 a univerzální podpěry v přední svislé poloze.

Při lapování pomocí přípravku na univerzální podpěře budete ve většině případů muset sejmut brusný kotouč, a to proto abyste do něj nenařezali násadou sekery.



Rukou otáčejte brusný kotouč ve směru hodinových ručiček, lapovací kolo držte v klidu. Matice EzyLock se automaticky uvolní.

Sundejte brusný kotouč – nahraďte jej přepravním pouzdem a znovu připojte matici EzyLock.